



اشاره

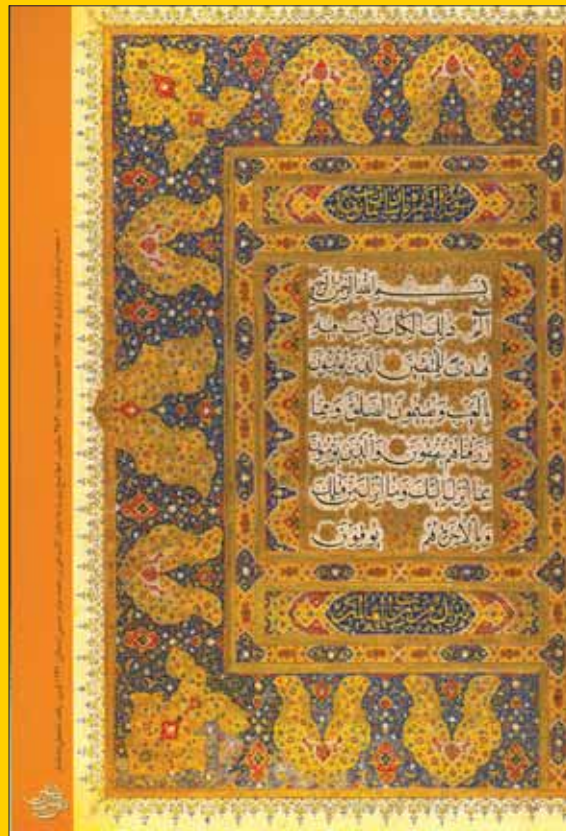
تنوع موجود در کتاب‌های فرهنگ و هنر هفتم، هشتم و نهم دوره اول متوسطه یکی از ویژگی‌های مهم این کتاب‌هاست. دایره و گستره این هنرها دست‌اندرکاران آموزش هنر را ملزم می‌کند که زمینه‌های کیفی و مناسب‌تری را برای آشنا کردن دانش‌آموزان به کار گیرند. یکی از این روش‌های مهم، رونق دادن هر چه بیشتر به بازدیدهای هنری و آشنایی با درون‌مایه موزه‌هاست. ارتباط بدون واسطه، زنده و پویای همکاران و دبیران هنر و دانش‌آموزان با تولیدات هنری در موزه‌ها اتفاق می‌افتد. ویژگی موزه این است که درهای آن همیشه به روی همگان باز است. به همین سان، در تعریف و کارکرد موزه بیشترین اهمیت به بهره‌وری معنوی داده شده است. بر این اساس، رشد آموزش هنر معرفی موزه‌ها و مکان‌های هنری را که به ارتقای بینش هنری مخاطبان مدرسان است، مورد توجه قرار می‌دهد. در این شماره به «موزه آستانه مقدسه قم» پرداخته می‌شود. این موزه از نظر تنوع آثار هنری چند ویژگی دارد. اولین ویژگی آن است که برای هنرهای مورد بحث در کتاب‌های درسی هنر نمونه‌ها و مضامین مرتبط را به خوبی معرفی می‌کند. این نکته مهمی است که در روان کردن مباحث هنری و ایجاد جاذبه برای آن‌ها تأثیر مستقیم دارد. دومین ویژگی، معرفی داشته‌ها و سرمایه‌های هنری است که در سایه‌سار حرم نورانی کریمه اهل بیت، حضرت معصومه -سلام‌الله‌علیها- در طول دوره تاریخی اهدا و جمع‌آوری شده‌اند. این نکته میزان علاقه و باورهای دینی را آشکار می‌کند. در مجموع، بازدید چندباره گروه‌های دانش‌آموزی - چه در سطح استان قم و چه در سطح استان‌های مجاور - فرصت نیکویی برای عمق بخشیدن به درس هنر را فراهم می‌کند. در این گزارش، موزه مذکور به‌اجمال معرفی شده است. جا دارد به این وسیله از حجت‌الاسلام کشفی، مدیر و آقای بهزاد یوسف‌زاده، کارشناس خبره موزه آستانه مقدسه قم برای همراهی و همکاری صمیمانه‌شان در معرفی هرچه بهتر این موزه قدردانی شود.

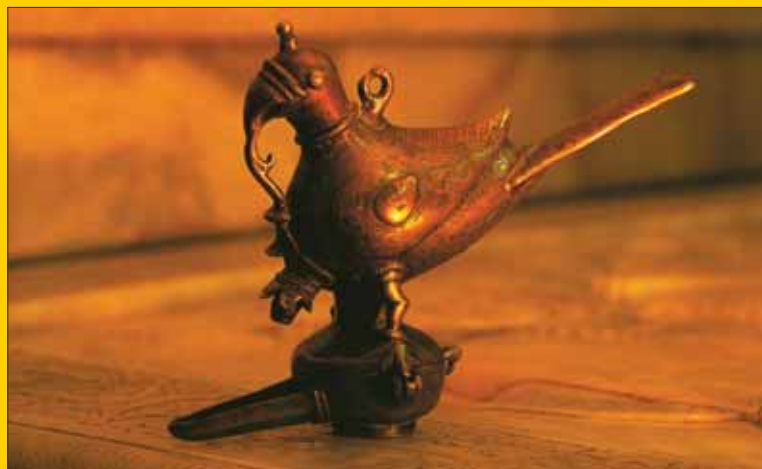
گشتی در موزه آستانه

مقدسه قم

موزه‌های که باید بارها آن را دید!

محمدعلی اشرفی





چراغ به شکل کبوتر
از جنس برنج
دوره صفوی

مقدمه

موزه آستانه مقدسه قم در سال ۱۳۱۴ شمسی برای اولین بار با گردآوری و نمایش آثار هنری و نقیسی که در قالب «هدایا و نذورات» به حرم حضرت معصومه- سلام الله علیها- اهدا شده بود، آغاز به کار کرد. موزه نخستین در محوطه داخلی حرم مطهر (مسجد شهید مطهری) شکل گرفت اما با افزایش کمی و کیفی آثار هدایی، در مرحله دوم در ساختمانی اختصاصی در میدان آستانه به سال ۱۳۶۱ حیات دوباره یافت. از آن تاریخ، روند فعالیت موزه رو به توسعه بوده و درهای آن به روی اقشار مختلف اجتماعی و از جمله گروه‌های دانش‌آموزی باز بوده است.

کلیدواژه‌ها: موزه، تاریخچه، کاشی، سفال، فرش.

محتوای آثار هنری موزه

- موزه آستانه دارای مجموعه متنوعی از آثار هنری و تاریخی دوران اسلامی و پیش از اسلام است که مهم‌ترین آن‌ها عبارت‌اند از: قرآن‌های نفیس خطی از قرن دوم هجری قمری تا قرن چهاردهم با انواع خطوط و کتاب‌آرایی از قبیل تذهیب، ترصیع، تشعیر و جلدسازی بسیار عالی، که قدیمی‌ترین آن‌ها متعلق به سال ۱۹۸۰ ق است؛

- تابلوهای مذهب قرآن و حدیث به خط نسخ، ثلث و دیوانی و انواع زیارت‌نامه در ابعاد مختلف؛

- مسکوکات ادوار اسلامی و پیش از اسلام از جنس طلا و نقره و مس؛ قدیمی‌ترین سکه اسلامی در این مجموعه مربوط به سال ۸۰ ق و قدیمی‌ترین مسکوکات دوره پیش از اسلام، متعلق به دوره اشکانی است؛

- ظروف سفالینه با نقوش هندسی و گیاهی

و کتیبه‌های زیبا؛ مربوط به دوران اسلامی و هزاره اول و دوم پیش از میلاد مسیح از مناطق باستانی سیلک کاشان، ری، جرجان، قم و نیشابور؛

- انواع تابلوهای نقاشی از جمله شمایل ائمه معصومین(ع) و تصاویر برخی از رجال سیاسی و تاریخی با آثاری از هنرمندان بزرگی همچون معین مصور، لطفعلی صورتگر، اسماعیل نقاش‌باشی؛

- قالی و قالیچه‌های بسیار زیبا و نفیس از جنس ابریشم و کرک و پشم با طرح‌های گلدانی، ترنج‌دار، گل‌دار، قالیچه‌های سجاده با طرح محرابی، که بخشی از قالی‌ها و قالیچه‌های ابریشمی مربوط به کارگاه استاد نعمت... جوشقایلی (دوره صفوی) است؛

- انواع پارچه‌های دستباف با نقوش گیاهی و انسانی با تزیینات نقره‌دوزی، قلاب‌دوزی، مروریددوزی، ملیله‌دوزی و ...؛

- آثار فلزکاری از جمله قندیل‌های مرصع و شمعدان‌های برنجی و فولادی جواهرنشان با تزیینات زرین و میناکاری و مجموعه ادوات رزمی فولادی از قبیل شمشیر، سپر، تبرزین و کلاه‌خود و زره، تفنگ و تپانچه و باروت‌دان؛

- بخش کاشی‌کاری شامل کاشی‌های ستاره‌ای زرین‌فام، کاشی‌های چلیپا و خشتی با کتیبه‌های قرآنی و اشعار فارسی و احادیث نبوی

- آثار حجاری از جنس مرمر، با نقوش برجسته رجال قاجاری و کتیبه‌هایی به خط جناب میرزا غلامرضا اصفهانی (خوشنویس عهد قاجاری)؛

- آثار خاتم‌کاری و منبت‌کاری از جمله رحل‌های قرآنی، درهای خاتم‌کاری قدیمی حرم مطهر با اشعاری از محتشم کاشانی و



کاشی ستاره‌ای زرین‌فام
حدیث از پیامبر اکرم (ص)
ساخت کارخانه‌ی سید رکن‌الدین محمدبن مرحوم
زین‌العابدین در کاشان
دوره ایلخانی



نقش‌هایی از فرشهای ابریشمی دوره صفوی



نمونه‌ای از نقاشی پشت شیشه - دوره قاجار

نسخه خطی در موزه داریم که روند هنر کتاب‌آرایی را با آن‌ها می‌توان مطالعه کرد. در موزه ۱۲۰۰ سکه ضرب شده وجود دارد و حتی از دوره تاریخی اشکانی مواردی در آن دیده می‌شود. این سکه‌ها در شهرهای ری، یزد، تهران، قم و ... ضرب شده‌اند. سکه یکی از گویاترین اسناد تاریخی است؛ با وجود حجم بسیار کم و ابعاد کوچک اطلاعات زیادی ارائه می‌کند. از جمله، نام ضرب‌کننده، تاریخ ضرب، محل ضرب، و شعار عمومی و اجتماعی غالب در آن دیده می‌شود. سکه به سبب جابه‌جایی در مناطق مختلف یک سند جامع و تمام‌عیار تاریخی و هنری به حساب می‌آید و موزه آستانه از این جهت بسیار غنی است. از بخش‌های جالب موزه، بخش درهایی است که در دوره‌هایی مورد استفاده بوده‌اند اما به علت توسعه حرم اکنون در موزه نگهداری می‌شوند. ویژگی این درها این است که به‌عنوان نمونه عینی می‌توان مراحل طراحی اولیه، مواد اولیه چوب و روکش طلا و نقره،

نیز درهایی با روکش سراسری نقره و طلا که برخی از آن‌ها دارای کتیبه‌هایی به خط نستعلیق با اشعاری از شوریده شیرازی است؛

- سنگ‌های مقدس و تزیینی از قبیل عقیق، در، یشم با عبارات قرآنی و ادعیه شریفه؛
- ظروف چینی و بلور از جمله انواع بشقاب، کاسه، گلدان، لوسترهای قدیمی؛
- انواع تمبرهای ایرانی و خارجی، که به مناسبت‌های مختلف و با موضوعات متنوع، چاپ شده است؛
- بخش صدف‌ها و موجودات دریایی.

در این موزه، دو بخش قرآن‌های خطی و سکه‌های ضرب شده اهمیت ویژه دارد. بهزاد یوسف زاده، کارشناس این موزه در این باره می‌گوید:

«در موزه نه قرآن کامل به خط کوفی نگهداری می‌شود که یکی از آن‌ها تاریخ کتابت ۱۹۸ ه. ق را دارد. خطوط کوفی منحصربه‌فردی در قرآن‌ها دیده می‌شود. در مجموع، ۲۰۰۰

ویژگی این درها این است که به‌عنوان نمونه عینی می‌توان مراحل طراحی اولیه، مواد اولیه چوب و روکش طلا و نقره، نگارش کتیبه‌ها روی استخوان و جاسازی و پرداخت نهایی را در آن‌ها بررسی و تحلیل کرد



در ورودی متعلق به دوره قاجار



قرآن به خط کوفی شیوه ایرانی - قرن دوم

قرآن به خط کوفی شیوه ایرانی - قرن دوم



بهزاد یوسف‌پور، کارشناس موزه

به دوره صفوی به خط محمدرضا امامی و هفتصد عدد از کاشی زرین‌فام مسطح و برجسته لعاب‌دار وجود دارد که به خاطر نصب شدن در ارتفاع پایین، مطالعه و مشاهده آن بسیار دل‌نشین و جذاب است. با دیدن آن‌ها، بیننده ویژگی‌های کتیبه و کاشی را از نزدیک لمس می‌کند و با مواد سازنده آن‌ها به خوبی آشنا می‌شود.

کاشی‌های کوکبی نقوش گیاهی و حیوانی دارند و نوشته‌هایی در گرداگرد آن‌ها دیده می‌شود. جالب این است که هر کاشی دارای طرحی منحصر به فرد است که اصل تنوع و ایده‌پردازی هنری را به خوبی بیان می‌کند. درباره درون‌مایه و آثار این موزه بیش از این می‌توان نگاشت، اما لذت دیدن، دوباره دیدن و انجام تحقیق و پژوهش نکته‌ای است که باید به آن اهتمام کرد. در اولویت نخست دبیران هنر و دانش‌آموزان استان قم و در اولویت بعد، دبیران هنر و دانش‌آموزان استان‌های مجاور و نزدیک قم لازم است فرصتی را فراهم کنند و از این نمایشگاه دائمی آثار هنری بهره ببرند.

نگارش کتیبه‌ها روی استخوان و جاسازی و پرداخت نهایی را در آن‌ها بررسی و تحلیل کرد. در واقع، در زمینه صنایع دستی و هنرهای وابسته با این چند در موجود می‌توان هنر دوره‌های صفوی و قاجار را بررسی نمود.

بهزاد یوسف‌پور در مورد فرش‌های موزه می‌گوید:

«در موزه سیزده قطعه فرش وجود دارد که مربوط به هنر فاخر فرش‌بافی در دوره صفوی است. این فرش‌ها محوطه ۵۷ متر مربع قبر شاه‌عباس ثانی را مفروش کرده است. فرش‌ها در کارگاه نعمت‌الله جوشقانی بافته شده‌اند و رقم ۱۰۸۲ ه. ق را دارند. این فرش‌ها با دو میلی‌متر ضخامت و بافت منسجم و برجسته، پارچه مخمل را تداعی می‌کنند؛ با این تفاوت که برخلاف مخمل که تک رنگ است انواع و اقسام رنگ‌ها را در خود دارند. الکساندر پوپ در کتاب «تاریخ هنر ایران» می‌گوید اگر در دنیا عجایب هفت‌گانه فرش داشته باشیم، یکی از آن‌ها این مجموعه سیزده‌تایی است.»

در طبقه اول موزه یک کتیبه طولانی متعلق